



Det Kongelige Danske Kunstakademi Kunstakademiets Arkitektskole

Konferensen »Byggnadsarkeologin förr, nu och i framtiden«. Kunstakademiets Arkitektskole 13-15 april 2007 Konferensprogram

Konferensens huvudsyfte är att vidga och att utveckla samarbetet mellan de yrkesgrupper, som använder byggnadsarkeologin som redskap i förmedlingen och förvaltandet av det arkitektoniska kulturarvet. Stor vikt läggs vid att väcka studenters intresse för ämnet.

Ett annat syfte är att skapa mera liv och struktur i samarbetet mellan de nordiska länderna. Ett ytterligare syfte är att under konferensen etablera ett nordiskt forum för byggnadsarkeologi – ett nätverk som i fortsättningen bl.a. kan verka för att sprida kunskap om ämnet, väcka debatt om ämnets framtid och initiera gemensamma eller parallella forskningsprojekt i de nordiska länderna.

Med föredrag och diskussioner under trevlig samvaro bör konferensen ge rika möjligheter till att reflektera kring ämnets roll i förmedlingen och förvaltandet av kulturarvet samt i restaureringsarbetets teori och praxis och inte minst till att etablera nya kontakter.

BAKGRUND

Ordet 'byggnadsarkeologi' leder tanken till arkeologiska utgrävningar. Det väsentligaste är emellertid det stratigrafiska elementet. I arkeologiska utgrävningar friläggs skikt efter skikt, som var för sig representerar en tidsperiod fastställd av skiktens fynd. Skikten bildar tillsammans en stratigrafi. Den

Odense Adelige Jomfrukloster. Lagerprofil i källaren. Foto Ebbe Hædersdal 1977. Professorboligen, Kbh. universitet. Byggnadens stratigrafi i alla tre dimensionerna. Foto N.O. Graversgaard 1992.



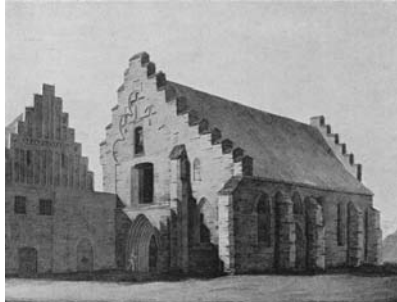
byggnadsarkeologiska undersökningens mål är att frilägga de olika tidsskikten i byggnaden genom registreringen av historiska spår och konstruktiva detaljers inbördes kronologiska förhållanden – dvs. stratigrafen i byggnaden. Med stratigrafi åsyftas byggnadens fulla tredimensionalitet, och stratigrafien kan även omfatta element, som är borttagna eller tillfogade.

Tidsskikten berättar historia på olika nivåer: arkitektur- och konsthistoria, byggnadens historia, historien om livet i byggnaden, konstruktionens och materialens historia etc. Tidsskikten ger också underlag för att uppfatta de arkitektoniska och kulturhistoriska värdena. Den byggnadsarkeologiska undersökningen fungerar då som katalysator i en värderingsprocess, där restaureringsarkitekten söker mediera mellan byggnadens olika konstruktiva, funktionella, estetiska och historiska relationer.

Byggnadsarkeologin har en mycket lång tradition i de nordiska länderna. De senaste årtiondena har emellertid utbildning och forskning i ämnet delvis försumrats. Samtidigt har intresset ökat påfallande i andra länder och i ICOMOS' regi (International Council on Monuments and Sites). Därför menar byggnadsarkeologer från olika yrkesgrupper i de nordiska länderna att tiden är mogen för att revitalisera ämnet.



Byggnadsarkeologiska undersökningar har i många länder traditionellt utförts av arkitekter. Under 1800-talets andra hälft användes byggnadsarkeologin – då oftast under namnet konstarkologi – till att skapa kunskap om stilperioder och stilelement. I början på 1900-talet blev byggnadsarkeologin i högre grad ett redskap för att förstå byggnader och för att kunna använda denna kunskap i restaureringen, förmedlingen och förvaltandet av det arkitektoniska kulturarvet. På så sätt ökades intresset även bland andra yrkesgrupper.



Intresset för de nationella monumenten växte med nationalromantikken och ledde till restaureringsrörelsens födelse i de första årtiondena på 1800-talet. Avhandlingar om monumenten började dyka upp i historiska årsböcker och skrifter. Tyska handböcker om konstarkologi och restaurering av bl.a. Heinrich Otte (överst tv. kapitel från Quedlinburg och frontperspektiv av kyrkan i Huyseburg ca 1121), Franz Kugler och Ferdinand von Quast nyttjades flitigt i Skandinavien. Under den senare delen av 1800-talet skärptes den arkeologiska argumentationen avsevärt i de danska publikationerna, och andra monumentgrupper som t.ex. stads- och landsbygdens hus blev indragen i forsknings- och bevarandearbetet. Begreppet 'konstarkologi' blev för snävt. Den hittills äldst kända användningen av beteckningen "byggsarcæolog" går tillbaka till en artikel i den danska tidskriften Architekten från 1902 av restaureringsarkitekten H. B. Storck. I mitten. Ritning av Franciskanerkyrkan i Svendborg före rivningen 1828. Tullin. T.h. Frontperspektiv av arkitekt Tullin, som även uppmätte kyrkan (NM).

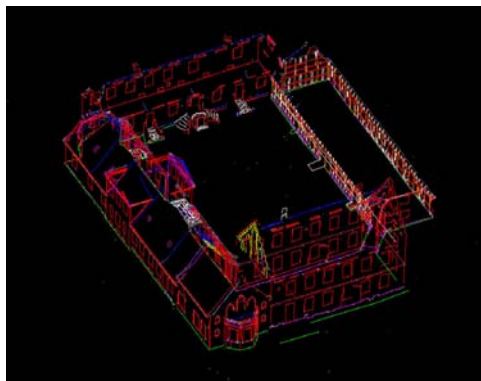


Byggnader på Norsk folkemuseum på Bygdøya. T.h. stavkyrkan från Gol från ca 1200. Foto Ebbe Hædersdal 1981. I en tid genomtyrad av en historisk arkitektursyn ledde undersökningar av byggnadsskicket i stad och på landsbygden i de sista årtiondena på 1800-talet och de första årtiondena på 1900-talet till grundläggandet av flera friluftsmuseer. Bygdøya blev anlagd 1894 men omfattar även Oscar II:s samlingar från 1881. I Sverige blev Skansen i Stockholm grundat 1891 och Kulturen i Lund 1892. I Danmark kom Frilandsmuseet till 1897. Först låg det nära Rosenborg slott, men flyttades 1901 till Sorgenfri. Den gamle by i Aarhus öppnade 1914 med den gamla borgmästaregården. I Finland grundades Fölisöns friluftsmuseum vid Helsingfors 1909.

Idag är förvaltandet av det arkitektoniska kulturarvet inte enbart ett arbetsfält för arkitekter, utan även för arkeologer, etnologer, konservatorer, konstvetare, antikvarier och annat museifolk, och en större del av ansvaret för detta kulturarv kommer i fortsättningen att placeras på museerna. Därför finns ett behov av att öka förståelsen för byggnadsarkeologin som metod, att diskutera användningen av nya digitala tekniker och att skapa ett samarbete mellan olika yrkesgrupper. Detta gäller inte minst i en tid med växande globalisering, vilket kommer att få stor betydelse för vårt sätt att presentera kulturarvet.

INNEHÅLL

Konferensens brett formulerade titel "Byggnadsarkeologin förr, nu och i framtiden" ger möjlighet att



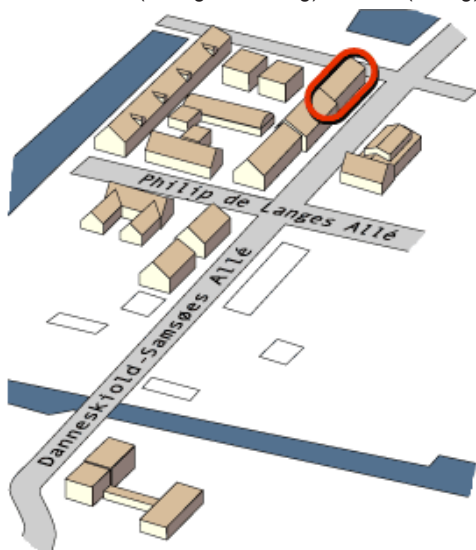
I dag används manuell uppmätning jämte med 3D-uppmätning för att komplettera varandra. T.v. Uppmätning i Nörreg. 29 i Odense. Foto M. Goral Krogh 2003, Odense Bys Museer. T.h. 3D-uppmätning med totalstation av herrgården Nørre Vosborg 2004. Frilandsmuseets ritkontor.

att betrakta byggnadsarkeologin i ett historiskt ljus, men även presentera aktuella undersökningar och nya 'redskap' i byggnadsarkeologin samt att diskutera dess framtid och olika yrkesgruppers syn på ämnet. Dessutom finns möjlighet att diskutera eventuella gemensamma eller parallella forskningsprojekt och därav följande synergieffekter.

Under den första dagen presenterar representanter från olika yrken och de olika nordiska länderna sin syn på konferensens ämne. Under den andra dagen arbetar man i mindre, tvärfackligt och tvärnordiskt sammansatta grupper, där konferensens deltagare har möjlighet att göra ett inlägg. Tredje dagen ägnas åt exkursioner i Köpenhamnsområdet..

PLATS

Institut for Bygningkultur – Institut 1 – på Kunstakademiets Arkitektskole är värd för konferensen, som äger rum i Auditoriebygningen, Danneskiold-Samsøes Allé 51, 1435 København K (Holmen). Auditorierne 2 (fredag och lördag), 4 och 5 (lördag).



T.v. Kartan visar föredragssalernas läge. Kantine ligger i mitten av det överste kvarteret. T.h., överst. Auditoriebygningen. T.h., nederst. Kantine. Illustrationer: Kunstakademiets Arkitektskole.



Så här tar du dig till Arkitektskolan

Buslinje 66 går till Holmen, avgår bl.a. från Hovedbanegården (Centralstationen) välj riktning mot Operan. Det går en bus var 12 minut. Biljetten kostar 19 danska kronor.

Kommer du från Nørreport eller Kongens Nytorv, kan du ta metron och stiga av vid Christianshavns Torv. Sen kan du fortsätta med linje 66 i riktning mot Operan.

Man kan också välja HT:s hamnbussar, som seglar direkt till arkitektskolan var 20 minut. Du kan ta hamnbussen från Nordre Toldbod (hamnbuss 901), från Det kgl. Biblioteket, Knippelsbro eller Nyhavn (hamnbuss 902). Stig av vid Holmen Nord.

PROGRAM

Fredag d. 13.4.2007 förmiddag.

Kl. 9.00 Check-in, utlämning av program och namnskytt.

Kl. 9.30 **Professor Gregers Algreen-Ussing, Institut I, Kunstakademiets Arkitektsskole, Danmark.** *Öppningsanförande. Byggnadsarkeologi - "erindringsrum" eller "erfaringsrum."*

Kl. 9.40 **Ebbe Hædersdal, byggnadsarkeolog, tekn. dr., Danmark**
Välkomstanförande. Byggnadsarkeologin förr, nu och i framtiden.

Kl. 10.00 **Stefán Örn Stefánsson, Arkitekt med egen verksamhet (tillsammans med arkitekt Grétar Markússon), Island.** *De så kallade "Indretninger".*



Del av Lievogs karta över Reykjavik 1787.

Ämnet är byggnadsarkeologi och restaurering i samband med tillbyggnader till de trähus, som bevarats av de så kallade "Indretninger", en industrikomplex som byggdes upp av ett isländskt företag runt mitten av 1700-talet detta med stöd från den danska regeringen. Företaget upphörde i slutet av århundradet men bidrog väsentligt till handelsstaden Reykjaviks etablering och uppbyggnad.

Simun V. Arge, medeltidsarkeolog, Føroya Fornminnissavn (Nationalmuseum), Färöarna

De medeltida anläggningen på biskopssätet i Kirkjubøur – en potential för byggnadsarkeologiska undersökningar.

Färöarnas medeltida biskopssäte är något helt unikt, då det gäller färöisk byggnadskultur. Här fanns under medeltiden en anläggning med biskopsgård samt tre kyrkor, alla var konstruerade med murar, murade med kalkbruk. Sedan lång tid har både lekman och lärdd visat anläggningen i Kirkjubøur intresse – inte minst när det gäller den gotiska domkyrkoruinen, i folkmun kallad Magnuskatedralen eller enbart Muren. Muren måste betecknas som öarnas mäktigaste fornminne, på inget annat ställe på Färöarna finns fornminnen av så monumental karaktär som här på biskopssätet.



Kirkjubøur. I främre delen av bilden, på den eroderande slänten, ligger resterna af kyrkotomten Likhús; rester av den norra muren reser sig upp ur terrängen. Längre mot väst ses den medeltida sockenkyrkan. Vid båda kyrkorna vittnar förstärkning av stranden om havets nerbrytning av kusten och dess hot mot monumenten. En aning tillbakadragen från kusten ligger domkyrkoruinen och väster om den syns gaveln på bondgården, som uppförts på biskopsgårdens källarmurar. Foto: S. V. Arge 2002.

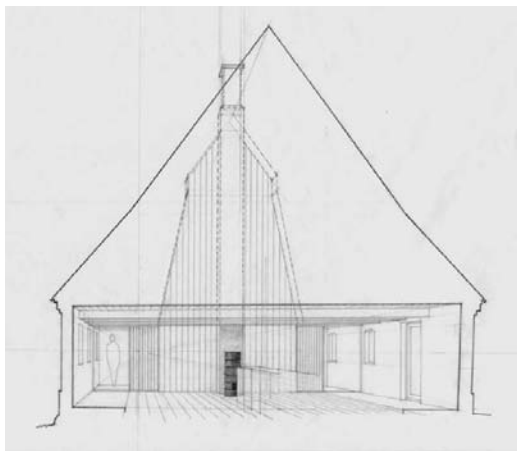
Då det gäller bevaringsfrågor utgör anläggningen i dag, var på sitt sätt, olika utmaningar. Sen 1800-talet har några av monumenten genomgått flera undersökningar, reparationer och återuppbyggnad, än andra. Även om det utförts många olika typer av undersökningar som t.ex. murverksundersökningar och diverse uppmätningar, har anläggningarna aldrig genomgått riktiga byggnadsarkeologiska undersökningar.

I samband med att det nu förbereds en ny bevarandeinsats med utgångspunkt i Muren, kommer byggnadsarkeologiska undersökningar att bli aktuella. Med början i en presentation av monumenten på det medeltida biskopssätet i Kirkjubøur och deras nuvarande skick, med tyngdpunkt på Muren, kommer i detta inlägg på konferensen, en särskilt satsning på byggnadsarkeologiska undersökningar att betonas.

Kl. 10.45 **Lars Bock, arkitekt, lektor, Arkitektskolen i Århus, Danmark**

Byggnadsförståelse – ett led i en skapande process.

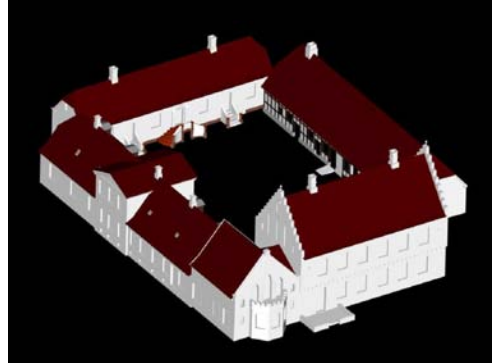
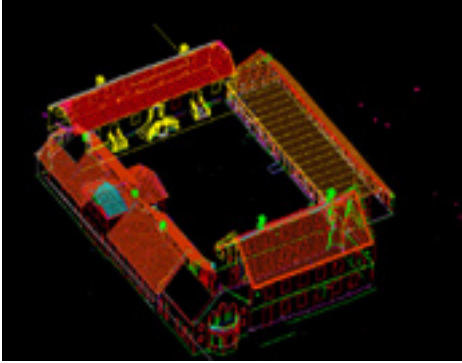
Byggnadsarkeologi och byggnadsforskning kan ses som självständiga ämnen vilka tillsammans med andra ämnen och forskningsområden bidrar till förståelsen av vår byggnadskultur – ja, till en förnyad eller reviderad förståelse av arkitekturhistorien. Emellertid är det oftast aktuella ingrepp i en historisk byggnad som leder till undersökningar. De förberedande undersökningarna kan ha större eller mindre



T.v. »Kontorsiloer« i lada från 1850. T.h. Bostäder i byggnadsminnesförklarad svinhus på Bidstrup Hovedgård. Illustrationer: Lars Bock.

omfattning och tidsramarna för byggnadsarkeologens arbete kan variera åtskilligt, men gemensamt för dessa undersökningar är att de påverkar ställningstagandena under den kommande gestaltningsprocessen. Kunskap och förhållningssätt brottas med hänsynen till arkitektur och nutida nyttyosynpunkter.

Inlägget vill belysa hur ämnet ”byggnadsarkeologi” söker sin plats i undervisningen på Institut III vid Arkitektskolen i Aarhus. Här kan man välja en utbildning som omfattar metodinläring, praktiskt fältarbete, rapportskrivning, bevaringsvärdering, programskrivning och projektering i en samlad process under två terminer. Inlägget kommer att kretsa kring förhållandet mellan *kunskap om objektet* å ena sidan och *skapande gestaltning* å andra sidan.



Herrgården Nørre Vosborg. T.v. Digital dokumentation, bearbetad till projektunderlag T.h. Digital uppmätning bearbetad till förmedling 2004. Frilandsmuseets ritkontor.

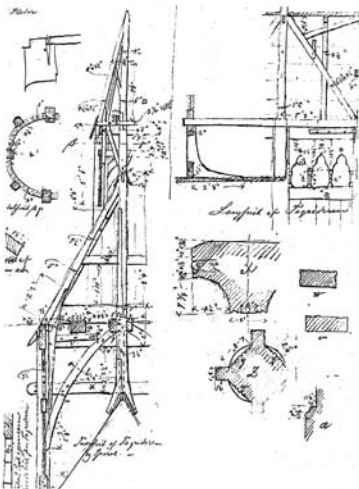
Kl. 11.10 Kaffe/the.

Kl. 11.35 Niels-Erik Jensen, arkitekt, Nationalmuseet, Danmark
Digital dokumentation.

Inlägget är en case-story om dokumentation, som handlar om hur Frilandsmuseet söker hitta en väg från de mycket personliga måttbladen med små kråkfötter, skisser och kaffefläckar till den digitala/elektroniska dokumentationen – utan att förlora kontakten med byggnaden.

Uppmätning är för byggnadsarkeologer det basala verktyget vid en byggnadsdokumentation. Uppmätningen ger den praktiska produkt, som gör det möjligt att projektera på byggnaden senare, men uppmättningsprocessen ger först och främst byggnadsarkeologen tid att lära känna byggnaden och "läsa" dess historia.

Frilandsmuseet är ett byggnadsmuseum, där dokumentationen av husen är förutsättningen för deras flyttning och återuppbyggnad, för utforskningen av dem, för deras vård och underhåll. Slutligen är dokumentationen basen för den kunskap, som museet förmedlar till sin publik.



Nes stavkyrka. Uppmätningsskisser av G.A. Bull 1855.

Fredag d. 13.4.2007 eftermiddag

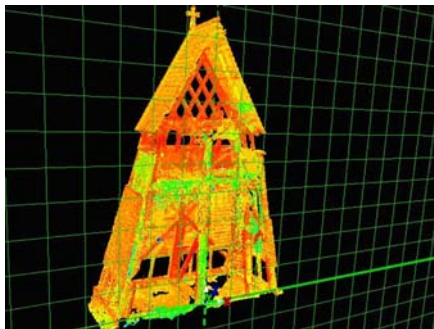
Kl. 12.00 Ola Storsletten, arkitekt, dr. ing., Norsk institutt for kulturminneforskning, Norge
Byggnadsarkeologin i Norge. Historik och utmaningar.

Byggnadsarkeologi – i form av detaljerade undersökningar och dokumentation av historiska byggnader – har en lång tradition i Norge.

Till vänster uppmätningsskisser av den tidigare Nes stavkyrka, som G.A. Bull gjorde med enkla hjälpmedel 1855. Vad uppmätningen eventuellt saknar i noggrannhet, tar den fullt ut igen i sin rikedom på detaljer och i

sin förståelse av sammanhanget mellan de enskilda delarna i konstruktionen.

Till höger en skannad sektion genom klockstapeln vid Borgunds stavkyrka, som utfördes av företaget Fugro a/s i 2004. Uppmätningen av de många detaljerna gjordes med stor noggrannhet och utfördes imponerande snabbt. För den som håller på med byggnadsforskning betyder den nya teknologin ett stort steg framåt. Samtidigt är det viktigt inte att förlora närkontakten med objektet!



Klockstapel, Borgund stavkyrka, Fugro a/s 2004.

Hans-Jacob Hansteen, arkitekt, tid. professor i Trondheim och tid. byantikvar i Oslo, Norge
Byggnadsarkeologi – praktisk användning och motivation.

Det rör sig om att "läsa" och avtäcka tekniska, funktionella, arkitektoniska och historiska identiteter.

Påståenden

- Kunskap om dessa egenskaper/identiteter är strängt nödvändig ifall vi skall behandla en byggnad rationellt.
- Tillägandet av kunskap om en av dessa egenskaper leder alltid till kunskap om en eller flera av de andra.
- I Norge finns inte tillräcklig tradition för eller krav på systematiska rapporter och publicering.



Ur ägares och brukares synpunkt är byggnadens tekniska och funktionella identitet och tillstånd de kritiska faktorerna. Därför kommer integrerade undersökningar som primärt grundas på tekniska och funktionella behov/argument ha lättast att få genomslag hos byggherrar/beviljande myndigheter. För att främja byggnads-

arkeologins användning bör vi alltså tala om byggnadsundersökningar med under- och inordnad men nödvändig byggnadsarkeologisk undersökning.

Kl. 12.45 **Lunch i Konstakademiets kantin.**

kl. 13.45 **Cathrine Gerner Hansen, arkitekt, lektor, Konstakademiets Arkitektskole, Danmark**
Uppmätning som ritad byggnadsanalys.

För byggnadsarkeologen är den historiska byggnaden ett lika viktigt dokument som de skriftliga källorna är för historikern. Precis som andra källor måste de historiska byggnaderna därför noggrant undersökas och analyseras. Min utgångspunkt är därför att varje byggnadsuppmätning kan anses vara en avancerad undersökningsmetod – särskilt ifall det rör sig om en traditionell uppmätning, där

tiden tillsammans med objektet prioriteras högt. Med andra ord där uppmätaren ingår i en dialog med objektet, en dialog som består av tre element: Att se, att förstå och att dokumentera.

Mette Maegaard, arkitekt, lektor, Konstakademiets Arkitektskole, Danmark

Byggnadsarkeologi – tråkigt och farligt. Erfarenheter från undervisning i byggnadsarkeologi under 20 år.

Konstakademiets Arkitektskole har i många år skapat ramen om den vetenskapliga och kreativa tillgången till bevarandet av vårt kulturarv. En liten grupp studerande har varje år deltagit i undervisning i, hur ett idealiskt grundläggande restaureringsprojekt genomförs – med hela den dynamiska processen utifrån förundersökningar helt till själva projektet. Blir fördomarna hängande kvar – är byggnadsarkeologi tråkigt och hämmar den, den skapande kraften? Eller har byggnadsarkeologin bidragit med en större förståelse/insikt, och har de studerande lyckats använda detta i den kreativa processen. Hur ser framtiden ut för byggnadsarkeologin inom arkitektkåren?



“Der Zimmermann” efter Jost van Amman: *Beschreibung aller Stände*, Frankfurt 1568.

14.55 Kaffe/the och småkakor.

15.25 Barbro Sundner, medeltidsarkeolog, fil. dr. , docent, Lunds universitet, Sverige

Byggnader i ett arkeologiskt perspektiv.

Gränserna för det arkeologiska forskningsfältet töjs alltmer både avseende den tid som studeras och de material som behandlas. Byggnader av skilda slag och från olika tider blir därför ett allt viktigare källmaterial i den arkeologiska forskningen. Med nya synsätt har också nya dokumentationsmetoder utvecklats något som också påverkat byggnadsarkeologin. Däremot behandlas byggnader utifrån

Kl. 14.30 Peter Sjömar, arkitekt, tekn. dr., docent, Institutionen för Kulturvård, Göteborgs universitet, Sverige

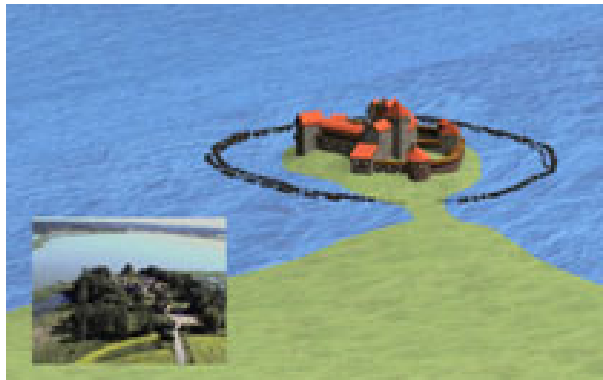
Byggnadsarkeologi i ett hantverksvetenskapligt perspektiv.

Ställningen för byggnadsarkeologi och uppmätning har diskuterats under en lång rad av år. Trots väl underbyggda argument har uppenbarligen inte uppmätning och byggnadsarkeologiska arbetssätt fått den ställning som dess företrädare önskat. En förklaring kan vara att "avnämarna" (t.ex. vetenskapen & kulturarvssektorn) inte på samma sätt uppfattar nyttan av utförliga dokumentationer och närgångna undersökningar av äldre byggnader. Om detta är ett riktigt antagande inställer sig frågan hur det byggnadsarkeologiska arbetssättet kan aktualiseras. En möjlighet att förnya kan då vara att öppna för nya tolkningar och för nya uttolkare. På Hantverksskolan i Mariestad vid institutionen för Kulturvård vid Göteborgs universitet har vi sedan verksamheten startade för snart tio år sedan arbetet med att undersöka och tolka de spår och avtryck som de historiska byggarna lämnat efter sig.

helt andra antikvariska bedömningar. Här ställs inga krav på sådana problembaserade undersökningsplaner som finns för arkeologiska utgrävningar trots att byggnader aldrig kan anses vara slutundersökta.

Kl. 15.50 Kari Uotila, byggnadsarkeolog, fil. dr., docent, Åbo universitet, Finland

Historisk tillbakablick, dagens forskning och en inblick i framtiden inom byggnadsarkeologin i Finland.



Mitt inlägg fokuserar på tre huvudpunkter:

1. En historisk tillbakablick samt utbildningssituationen för byggnadsarkeologi vid finska universitet 2005-2010.
2. Nivån på användandet av digital dokumentation i samband med fältarbete, forskning och utbildning.
3. Användning av 3d-modeller i forskningen: fallstudierna Kuusisto castel (Kustö slott, se bilden) och Hämä castel (Tavastehus slott) m.m.

Kl. 16.35 Lene Gerd Larsen, arkitekt, lektor, Kunstakademiets Arkitektskole, Danmark

Holmen – den danska flottans och örlogsvarvets hemvist under 300 år.

En historisk introduktion till de viktigaste byggnaderna på Nyholm. Konferensdeltagarna är sen välkomna att ta en promenad på Nyholm.

Lördag d. 14.4.2007

Kl. 9.00 Samling. Indelning i workshopgrupper. Kaffe/the med croissanter.

Kl. 9.30 Workshop.

Alla föredragshållare har inkl. diskussion 30 minuter till sitt förfogande. Konferensdeltagare får fritt välja vilka föredrag som de önskar gå till i de 3 grupperna. Det är 5 minuter mellan varje inlägg, då kan man bytta grupp.

Vi ber alla respektera tiderna så att programmet kan genomföras utan fördröjning. Grupp 1 finns i auditorium 2, grupp 2 i auditorium 4 och grupp 3 i auditorium 5.

Kl. 9.30 Inlägg 1.

Kl. 10.05 Inlägg 2.

Kl. 10.40 Inlägg 3.

Kl. 11.15 Inlägg 4.

Kl. 11.50 Inlägg 5.

Kl. 12.20 Lunch i Kunstakademiets arkitektskoles kantin.

Kl. 13.20 Inlägg 6.

Kl. 13.55 Inlägg 7.

Kl. 14.30 Samling i Auditorium 2.



Froen gård, Frogn kommun - Norge. T.v. Froen gård sett från tunet. T.h. Salen så som den framstår i dag. Jahnsen. Se nedan.

Kl. 9.30 Workshop grupp 1.

Kristin O Jahnsen, överarkitekt, Akershus fylkeskommunes kulturminneforvaltning & David Brand, arkitekt, Norge

Froen gård, Frogn kommun – Norge. Återskapandet av en 1700-tals festsal.

Froen gård är en storgårdsanläggning från 1767. Huvudbyggnaden blev byggnadsminnesförklarad 1923. Under 2:a världskriget blev balsalen på 1:a våningen och två angränsande kabinetter förstörda av ägaren, detta för att hindra att okupationsmakten tog över fastigheten. Golven blev uppbrutna och målade textiltapeter och bröstpanel (boasering) på väggarna togs ner och förvarades oregistrerade på gården.

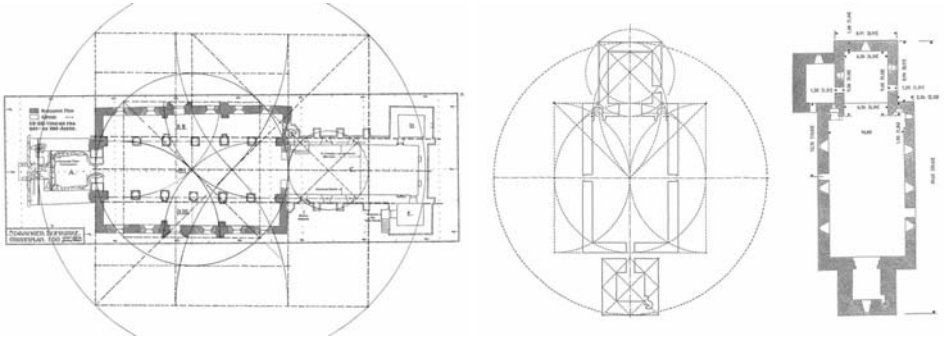
Nu – 60 år senare, finns fortfarande många av de ursprungliga interiördetaljerna förvarade på gården. Ett projekt har startats för att restaurera salen till sin ursprungliga prakt. Arbetet utförs av arkitekt David Brand i samarbete med arkitekterna Rune Jensen och Kristin O Jahnsen från Akershus fylkeskommunes kulturminneforvaltning.

Kl. 10.05 Peder Bøllingtoft, konservator, Kunstakademiets konservatorskole, Danmark

Det finns få undersökningar av kalkbaserade byggnadsmaterial från tiden före portlandcementen, detta i förhållande till modern cementforskning. På Kunstakademiets Konservatorskole arbetar vi utifrån olika aspekter med att främja forskningen på historiska typer av kalkbaserade murbruk, puts och stucc. Detta för att erhålla en bättre förståelse av äldre tiders produktionsmetoder, material och applikationstekniker. Dessa materialtekniska studier kan hjälpa byggnadsarkeologin med att utvärdera tidigare praxis, och skapa en plattform för val av nya kompatibla material till konserverings- och restaureringsarbeten. Undersökningar i några av de tidigaste danska stenkyrkorna exemplifierar hur konservatorer kan vara med om att bygga upp ny kunskap.

Sct. Ibs kyrka i Roskilde, uppförd i kalktuff i början av 1100-talet.





T.v. Stavanger Domkyrka. Plan. T.h. Vaernes kyrka. Plan.

Kl. 10. 40 Dag Nilsen, 1:e amanuens, arkitekt, Institutt for Byggekunst, historie og teknologi, NTNU, Norge

En »spekulativ« metod inom byggnadsarkeologi?

I arbetet med att utforska en byggnads historia framkommer ofta problematiska spår, där man får göra mer eller mindre väl underbyggda gissningar, och inte sällan kan i och för sig plausibla grunder för en möjlig lösning stå i motsättning till lika plausibla grunder för en annan lösning. Speciellt gäller detta byggnader där man bara har ett litet arkivmaterial som stöd. Jag vill här peka på något som kanske kan utvecklas till en metod för att tolka konkreta byggnadshistoriska frågor – och som i några fall kan göra oss uppmärksamma på frågor som inte ens väckts. Metoden förutsätter en premiss som det fortfarande råder stor oenighet om, nämligen huruvida matematiskt baserade metoder – geometri och/eller talförhållanden – har nyttjats i planeringen av äldre byggnader. Genom analys av måttförhållanden i två norska medeltidskyrkor menar jag kunna förklara tidigare olösta problem i byggnadshistorien, bl.a. genom att sannolikgöra några ursprungliga intentioner i planeringen.

Kl. 11.15 Gertie Ericsson, byggnadsantikvarie, Kulturen i Lund & Eva-Marie Nilsson, arkeolog, Inst. för arkeologi och antikens historia i Lund, Sverige

Kungshuset i Lund.

Under våren 2006 och vintern 2007 genomfördes två mindre förundersökningar av Kungshuset i Lund. De utfördes som samarbetsprojekt mellan Institutionen för arkeologi och antikens historia vid Lunds universitet, Kulturen i Lund och Riksantikvarieämbetet UV Syd. Kungshuset uppfördes 1578-84 i Lundagård som residens åt Fredrik II och inrymmer idag Filosofiska institutionen vid Lunds universitet. Byggnaden är ett statligt byggnadsminne som förvaltas av Statens fastighetsverk, och skall som offentlig byggnad tillgänglighetsanpassas som ett led i universitetets tillgänglighetsprocess. Förundersökningarna är avsedda att utgöra underlag för att finna de minst förstörande vägarna in i byggnaden.



Det ursprungliga förslaget berörde en öppning innefattande det femte fönstret på den norra fasaden till en tillgänglighetsanpassad entré, och den första förundersökningen berörde därmed partiet mellan fönster fyra och fönster åtta på denna fasad. Den byggnadsarkeologiska förundersökningen gav många resultat, men gav inte tillräckligt underlag för att avgöra lämpligheten i förslaget. Svårigheter-

na berodde huvudsakligen på att hela byggnaden omfogats med ett cementbruk i samband med Helgo Zettervalls ombyggnation av Kungshuset på 1870-talet. I den andra etappen gjordes därför en förundersökning av källare och kryppgrunder och de äldre murar Otto Rydbeck funnit och dokumenterat där 1908. Syftet var att utreda dessa murars förhållande till den kvartsitmur som ingår inorra fasadens murverk och som tolkats vara den mur som omgärdat det medeltida Lundagård. Vid samma förundersökning gjordes även en fognedknackning i murverket runt det femte fönstret.

Resultaten från dessa båda förundersökningar samt frågor om metodik och historik rörande byggnaden kommer att diskuteras i detta inlägg.

Kl. 11.50 **Christian R. Hemmingsen, Vitenskapelig assistent, arkitekt, Institutt for Byggekunst, historie og teknologi, NTNU, Norge**

Byggnadsarkeologi – "Att läsa spår". En processuell autentisk sätt att avläsa spår som finns i våra byggnader.



I samband med mitt diplomarbete med titeln; Arkitektur og håndverk – undersøkelse gjennom materialet tre, vid Institutt for byggekunst, historie og teknologi vid NTNU - Hösten 2005, blev en egendommig träbearbetningsteknik som kallas för 'sprettelgjing' närmare undersökt.

Tekniken lämnar efter sig en yta som känns igen på sitt karaktäristiska fiskbensmönster, utan öppna sår efter bearbetningen.

I Norge hittar vi spår av 'telgjingen' i huvudsak i träbyggnader från medeltiden, tekniken har ansetts inte förekommande i byggnader efter 1537. Denna teknik, och den "tysta kunskapen" som handverket representerar, sökte vi förståelse för genom fältarbete i Nordvästra-Ryssland – där tekniken har rekonstruerats – och genom en fenomenologisk anpassning till plats och material i landskapet i Balsfjord, Troms i Nord-Norge. Detta gjordes genom att hugga trä i skogen, och genom att "kopiera" en konstruktion som kallas 'stav-line' med utgångspunkt i ett enkelt redskap, en sprettelgjingsyxka, som förvärvades under uppehållet i Ryssland.

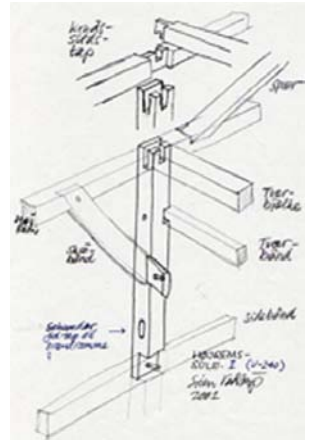
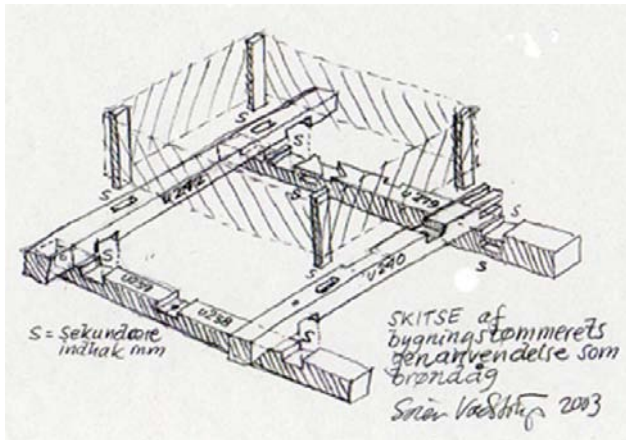
Tekniken och spåren som tekniken lämnar efter sig kommer förklaras på basis av de erfarenheter som gjordes i samband med diplomarbetet.



Jag vill även ställa frågan om det i äldre tider kan ha existerat en möjlig hantverksutväxling mellan de nordiska länderna och Ryssland genom "pomorhandeln". (En handelsförbindelse mellan pomorerna i Nordväst-Ryssland och folket längs kusten av Nord-Norge, från ca 1740 till 1917). Detta vill jag göra genom att hänvisa till ett isolerat fall där

det finns spår efter 'sprettelgjingstekniken', på en brygga vid handelsplatsen Kjerringøy i Nordland, byggd så sent som 1820. Jag kan också hänvisa till nordnorska 'telgjings'-varianter som bl.a. finns i skjelter-byggnader som uppvisar paralleller till 'sprettelgjings'-tekniken, men som har ett helt annat uttryck, då det gäller ytan.

Kl. 12.20 **Lunch i Konstakademiets arkitektskoles kantin.**



Kl. 13.20 **Søren Vadstrup, arkitekt, Center for Bygningsbevaring, Danmark**
Tårnbytimret – det danske landlige korsvirkeshusets medeltida rötter.

Fyra stolpar från ett 'højremshus' i byn Tårnby på Amager, daterade till 1435, har efter det att husets rivits återanvänts som en knuttimrad bottenram i en brunnskista. När brunnen revs, slängdes timret ner i brunnshållet, därifrån framgrävdes de av arkeologer från Københavns Amtsmuseum 1995. I dag är dessa 8 meter timmer från ett av byns hus från 1435 oerhört intressanta. Dels för att de kan tolkas som stolpar i ett 'højremshus', vars bottenplan t.o.m. kunde spåras i utgrävningen. Dels därför att teknikerna att foga samman timret har mycket gamla anor, t.ex. en korsurtagning som visas på illustrationen, som är känd från stavhuskonstruktioner, och dels därför att detta korsvirke i många avseenden ger 'nyckeln' till en förståelse av det 'danska korsvirkeshusets' rötter och utveckling.

Kl. 13.55 **Mia Geijer, Antikvarie, Fil lic. Doktorand vid KTH, Arkitekturskolan, Arkitekturhistoria, Sverige**

Makten över monumenten – byggnadsarkeologi som gestaltande faktor

Th. Borggården på Örebro slott frilades för omputsning i slutet av 1950-talet. Byggnadshistoriska spår som i ett slag förändrade synen på slottets historia kom fram. En spektakulär strid om fasadernas gestaltning följde.

Ytterst th. Linköpings slotts äldsta byggnads historia var länge okänt. Byggnadsarkeologiska undersökningar under 1920- och 1930-talet vittnade om en medeltida historia som manifesterades i fasaderna. Nya rön gjordes vid ett omfattande byggnadsarkeologiskt forskningsprojekt under 1990-talet. Nya kunskaper för med sig nya valmöjligheter för gestaltning.



Vasaslotten är en grupp byggnader som sedan lång tid tillbaka betraktas som monument och minnesplatser över viktiga tilldragelser och personer i svensk historia. Vasarenässansen representerar

en viktig etapp i Sveriges byggnadshistoriska utveckling. Under de senaste 150 åren har vasaslotten varit föremål för mer eller mindre genomgripande restaureringar som format de byggnader vi känner idag.

Det som kännetecknar restaureringen av vasaslotten är att de i hög grad är en del av ett offentligt sanktionerat kollektivt minne. Det har på olika sätt kommit till uttryck vid de genomförda restaureringarna. Faktorer som påverkat gestaltningen är praktiska hänsyn, ekonomiska förutsättningar, historiesyn, konstnärliga och konsthistoriska uppfattningar. Byggnadsarkeologins ställning som undersöknings- och dokumentationsmetod i samband med restaureringar har successivt stärkts. Mindre uppmärksammat är det inflytande byggnadsarkeologiska rön har haft vid gestaltningen av de historiska miljöer som vasaslotten utgör.

Kl. 9.30 Workshop grupp 2.

Kl. 9.30 **Eir Grytli, arkitekt, professor, dr. ing., Institutt for Byggekunst, historie og teknologi, NTNU, Norge**

Kristiansands Bastion – byggnadsarkeologi med slättermaskin.



Kristiansten fästning. Foto Dag Nilsen, NTNU.



Hösten 2006 samarbetade 10 arkitektstudenter och 12 studenter på Mastersprogrammet i kulturminnesförvaltning på NTNU om en byggnadshistorisk dokumentation och analys av Kristianstens fästning i Trondheim, uppförd 1682. Detta arbete var första steget i en terminsuppgift där arkitektstudenterna i efterhand projekterade förslag till olika initiativ/ingrepp för nya aktiviteter på fästningsområdet. Dokumentationen utfördes i 5 tvärfackligt sammanställda grupper, en av dessa jobbade med Kristiansands Bastion. Bastionen är en del av fästningen som inte underhållits sedan nedläggningen 1816. Den syns i dag nästan enbart som en förhöjning i landskapet och mycket få av stadens invånare är medvetna om att den är en del av en väsentlig större fästningsanläggning som en gång låg här. Genom kombinationer av källstudier – skriftliga källor, foton, kartor, intervjuer m.m. – och fältstudier, som här närmast fick karaktären av vanlig arkeologi, rekonstruerade studenterna en digital modell av byggnadskomplexet på bastionen. Dagen efter inlämningen av uppgiften fick de se ett foto från 1859 som i stor utsträckning bekräftade deras teorier. Arbetet har varit av stort intresse för fästningens ägare, Nasjonale Festningsverk – en avdelning av Forsvarsbygg. Det har medfört ökad uppmärksamhet och vidare undersökningar kring denna bortglömda del av Kristianstens fästnings historia.

Kl. 10.05 **Kirstine Haase, stud. mag., Afd. for middelalder- og renæssancearkæologi, Århus universitet, Danmark**

Nørre Vosborg i tid och rum – en byggnadsarkeologisk undersökning

Sedan 2004 har herrgården Nørre Vosborg på Jylland genomgått en omfattande restaurering. Nørre Vosborgs huvudbyggnad är byggnadsminnesförklarad och gården är en av de få herrgårdarna på

Vestjylland med medeltida byggnadslämningar. På grund av den omfattande restaureringen har en grupp forskare från Aarhus Universitet, Dansk Center for Herregårdsforskning samt Holstebro Museum och Ringkøbing Museum sjösat ett 4-årigt forskningsprojekt med Nørre Vosborg som utgångspunkt. Projektets namn är "Nørre Vosborg i tid og rum" – en tvärvetenskaplig undersökning av herrgårdens omgivning från vikingatid till i dag. Som ett led i detta projekt har byggnadsarkeologiska undersökningar utförts i samband med restaureringen. Dessa har huvudsakligen omfattat herrgårdens fyr-längade huvudbyggnad. Vid första ögonkastet kan man omedelbart konstatera att de fyra längorna representerar var sin period i dansk arkitekturhistoria från senmedeltid till i dag. Med hjälp av enstaka arkeologiska undersökningar på befästningsplatsen, resultaten av de byggnadsarkeologiska undersökningarna och arkivstudier har det varit möjligt att gå ett steg längre och rekonstruera Nørre Vosborgs byggnadshistoria.



Tack vare det tvärvetenskapliga samarbetet kommer det på lite sikt att vara möjligt att t.ex. se utvecklingen i herrgårdens byggnadshistoria i relation till områdets förhistoria, resurser och de olika familjer, som bott på Nørre Vosborg.

Kl. 10.40 Lars Roede, arkitekt, seniorrådgiver, Dr. Ing., Oslo Bymuseum, Norge
Frogner gård i Oslo - byggnadsskador ger ny byggnadshistorisk kunskap.



Frogner gård, nu Oslo Bymuseum.

Högreståndsbyggnaden Frogner gård i Oslo har en omtumlande historia. Den började som en bondes enkla timmerhus, men köptes 1750 av den danskfödde officeren Hans Jacob Scheel, som byggde till och uppförde nya ytterväggar i korsvirke utanpå de gamla. Det var en dålig idé, eftersom förruttnelsen i det gamla timret måste ha börjat omedelbart bakom murverket. Till råga på allt gjorde den senare ägaren från 1790, kammerherre Bernt Anker, tillståndet ännu värre genom att klä nordväggen med en halvstensmur.

De allvarliga byggnadsskadorna, som nu

Ett fönster från husets andra våning visar de tre väggskiten - ytterst en "skalmur" från 1790, därefter korsvirke från 1750 med spår efter fodren från dåtidens fönster, och längst in den illa skadade timmerväggen från åren runt 1700. Under fönstret ser man ett försök till en byggnadsteknisk förbättring från 1790 - isolering mot inträngande fukt med hjälp av näver (björkbark). Det visade sig effektivt.



åtgärdas, visar sig tyvärr vara mycket mer omfattande än förmodat. Men den positiva sidan av saken är all den nya kunskap om stadierna i husets historia som samtidigt kommer fram.

Korsvirkeshus var sällsynta i Norge och fanns nästan uteslutande i Oslotrakten. Detaljerna kring detta exempel på norskt korsvirke från 1750 är därför så mycket mera intressanta att få undersökta.

Kl. 11.15 **Anna Brandi, målningskonservator, Riksantikvarieämbetet, Stockholm, Sverige** "Skaparkraft Mälsåker".

Mälsåkers slott är ett av Sveriges ståtligaste barockslott och fick sin nuvarande utformning på 1670-talet. Den dåvarande ägaren som var en av Sveriges rikaste män anlidade Nicodemus Tessin d.ä som arkitekt. Utgångsläget var en rektangulär byggnad från tidigt 1600-tal som i sin tur var byggd på ett senmedeltida tornhus. Fasader och interiörer omgestaltades efter barockens ideal. Skickliga hantverkare från bl.a. Italien smyckade rummen med stuckatur, vävtak, paneler och mönsterlagda golv. Vid mitten av 1700-talet kom Mälsåker i släkten von Fersens ägo. En del av bostadsrummen fick då ny rokokoinredning. Många och delvis olyckliga ägarbyten följer därefter och en period av förfall tog vid fram till början av 1900-talet då slottet restaurerades.

Under andra världskriget används slottet för utbildning av norska infanterisoldater. En mycket kall januarinatt 1945 eldades det sannolikt mycket hårt i kakelugnarna och det utbröt en eld på vinden ovanför stora riddarsalen. Yttertaket förstördes och de rikt utsmyckade stucktaken i översta våningen störtade in. I flera år stod slottet utan ordentligt tak vilket naturligtvis gjorde stor skada. 1951 överläts Mälsåker till svenska staten och man planerade att bygga om slottsinteriörerna till arkiv. De delvis förstörda träbjälklagen ersattes därför med betongkonstruktioner och alla originalfönster byttes ut. Idag förvaltas Mälsåkers Slott av Riksantikvarieämbetet.



"Byggnadshyttan Mälsåker".

Mellan åren 1993 - 1997 etablerade Riksantikvarieämbetet en byggnadshytta på Mälsåker för att påbörja restaureringsarbete. Beteckningen "byggnadshytta" är inspirerad av den organisation de stora medeltida byggena använde sig av. Etableringen av byggnadshyttan hade föregåtts av att slottet valts ut som fallstudie för eleverna vid Kungliga Konsthögskolans påbyggnadsutbildning i restaureringkonst under läsåret 1990-91. Slottet var då tämligen raserat, men lyckosamt i detta var alla exponerade och kvarvarande spår som kunde avläsas i förödelsen. Kursdeltagarna gjorde en teknisk och antikvarisk förundersökning med förslag till vårdprogram av byggnaden. Trots branden fanns ursprungssnickerierna i stor utsträckning kvar med målade dekor från Tessins tid. Det visade sig också att de skulpterade stucktaken skulle kunna rekonstrueras. Under byggnadshyttans tid fick hantverkare, arkitekter och konservatorer möjlighet att praktiskt utöva avancerat restaureringsarbete och utveckla nya konserverings- och restaureringsmetoder. Restaureringen av slottets fasader och tak avslutades 1996. Invändigt återstod dock mycket arbete.

“Skaparkraft Mälsåker”. De goda erfarenheterna från 1990-talets byggnadshytta är grunden för ett nytt utbildningsprojekt som startade i juni 2006 och beräknas pågå t o m november 2007. “Skaparkraft Mälsåker” engagerar flera av hantverkarna, konservatorerna och arkitekterna från den första byggnadshytan och kunskaperna kan därmed föras vidare. En nyhet är att det nu också pågår arbete i slottsparken. Tanken är att utnyttja hela anläggningens möjligheter och att skapa en kulturell mötesplats och ett centrum för studier och metodutveckling inom byggnadshistoria, trädgårdshistoria, byggnadshantverk och restaureringskonst.

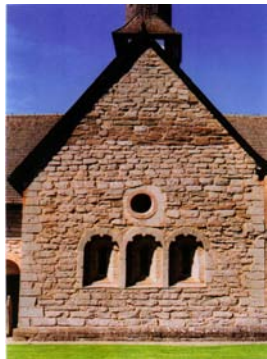
Kl. 11.50 **Niels-Holger Larsen, arkitekt, eget företag, Danmark**
Involvera hantverkare i det byggnadsarkeologiska arbetet och den löpande förmedlingen.

Många byggnadsarkeologiska undersökningar äger rum under själva byggnadsarbetet. Det är därför viktigt att informera hantverkaren om vad man söker efter och varför – och att få hantverkaren att stoppa i tid, ifall något dyker upp. Man skall även förmedla resultaten under tiden och göra hantverkaren intresserad – såväl mästare som gesäller och grov-arbetare. Det handlar om att lära folk att använda ögonen, en kamera och göra anteckningar på en ritning. Företagen skall informeras om att detta kan ta tid i arbetsprocessen.



Kl. 12.20 **Lunch i Konstakademiets arkitektskoles kantin.**

Kl. 13.20 **Gunilla Gardelin, byggnadsantikvarie, fil.lic., Kulturen i Lund, Sverige**
En värld av sten. Stenhuggarnas organisation i medeltidens Östergötland.



Under äldsta medeltid uppfördes kyrkor i trä, men så småningom började även kyrkor i sten att byggas. Ibland förseddes de med påkostade portaler och fönster. I det östgötska landskapet finns en lättbruten kalksten som använts för att bygga många av de medeltida kyrkorna. Att försöka spåra de stenhuggare som låg bakom utformandet av arkitektoniska detaljer har varit en utmaning i den här boken. Att följa stenhuggarnas arbete genom att undersöka de huggspår de lämnat efter sig i stenen har utgjort grunden för att utforska hur deras arbete varit organiserat. Flera personer kan ha legat bakom de påkostade stenkyrkornas tillkomst. De finbearbetade stenarna kan därmed berätta om de personer som ville manifestera sin ställning i det medeltida samhället och som hade resurserna till att göra det.

Kl. 13.55 **Jon Brønne, forskare, målningskonservator, Norsk institutt for kulturminneforskning, Norge**
Byggnads- och färgarkeologi – två separata professioner eller ett sammanhängande ämne?

Presentationen på workshopen ska försöka ge ett inblick i förhållandet mellan de två delprofessionerna som tillsammans utgör byggnads- och färgarkeologin. Inom delar av det byggnadshistoriska ämnet finns tendenser att förbise eller inte förstå nyttan och nödvändigheten av att bearbeta, använda och tolka alla befintliga källor i samband med byggnads- och färgarkeologiska undersökningar. De färgarkeologiska undersökningarna kommer även att sättas in i ett vidare socialt perspektiv för att visa vilka slags upplysningar det är möjligt att hämta ur färghistoriska undersökningar.

Sør-Trøndelag. "Vollan" i Kvikne. Huvudbyggnaden. Ursprungligen en envånings Østerdalsstuga. Ombyggt till nuvarande utseende ca 1845. Kapellet till höger byggt 1850. Fasaden ger intryck av att byggnaden är ett tvåvåningshus, men fönsterna avslöjar att det finns en byggnad med lågt tak inne i den stora byggnadskroppen. De översta delarna av fönsterna i första våningen och de nedersta delarna av fönsterna i andra våningen är blindfönster. Både byggnads-, färg- och dekorhistorien är oupplösligt sammanflätade i denna byggnad. Foto Brænne 2006.



Kl. 9.30 Workshop grupp 3.

Kl. 9.30 **Bent Falk, arkitekt, eget företag, ordförande i föreningen "By og Land", Danmark**
 Växterna runt vårt byggnadskulturarv.

Vill man besöka våra kyrkor är detta bäst under vinterhalvåret. Vid denna tidpunkt kan man iakttä de stora byggnadskropparna och se de byggnadsarkeologiska spår, som tiden skapat. Genom århundraden stod landsbygdens kyrkor i Danmark likt fyrton i landskapet. De var landmärken för den resande. Nu döljer de sig bakom gröna murar. Kyrkogårdarnas eviga grönska växer på bredden och i höjden som stora skärmar, avslöjar byggnaderna, och ofta täcker träden de spår, som har ett berättande värde för den byggnadsarkeologiskt intresserade.



Rötterna sätter sina spår med sprickor i murverket och de ökade ammoniakångorna sätter nu också deras gröna spår på vårt byggnadskulturarv.

Kl. 10.05 **Tone Marie Olstad, forskare, målningskonservator, Norsk institutt for kulturminneforskning, Norge**

Bryggen från 1700-talet med färger från 1900-talet; önskvärt med en ändring?

Bryggen i Bergen återuppfördes efter en brand 1702. Bryggen är rester av en gammal hamnbebyggelse med traditioner från medeltiden längs östsidan av Vågen, Bergens centrala hamn. En del av 1700-talets byggnader är fortfarande bevarade. De är uppförda som timrade loft i så kallade "gårdar". En gård är en lång rad byggnader på en eller två sidor om en gemensam gårdspassage, med delvis öppna svalgångar mot denna. I bakre delen ligger en del stenkällare som går tillbaka till 1400-1500-



talet. Området är i dag en levande historisk stadsdel på ca 1,3 hektar (13.000 kvadratmeter) med 61 byggnadsminnesförklarade byggnader. Det Bryggen som man i dag försöker bevara åt eftervärlden, är summan av många förändringar. Stora delar av Bryggens byggnadsdetaljer och ytor är från 1900-talet, men det finns fortfarande byggnadselement och målade ytor som kan ge information om 1700-talets eller det tidiga 1800-talets färger. NIKU har genomfört årliga färgundersökningar av exteriörer på Bryggen sedan 1999. Färgundersökningarna samlar information från såväl de äldsta bevarade byggnadsdelarna som från de nyare. Färghistoriken skall kunna användas som underlag för en värdering av vilka färger och ytor världskulturminnet Bryggen skall ha.

Kl. 10.40 **Ann-Charlott Feldt, antikvarie, Östergötlands länsmuseum, Sverige**

S:t Larskyrkan i Linköping

– rapport från en pågående byggnadsarkeologisk undersökning.

Tornet på S:t Larskyrkan i Linköping har med hjälp av dendrokronologi daterats till ca 1177 och en ombyggnad efter en brand är daterad ca 1330. Sannolikt har den romanska stenkyrkan föregåtts av en träkyrka. Bland annat har en slyllstensrad och hällar av tidigkristna runristade gravmonument påträffats vilka har setts som indikationer på en äldre träkyrka.



Under april 2007 genomförs en byggnadsarkeologisk undersökning av S:t Larskyrkans torn. Anförandet är en direktrapport från de pågående undersökningarna, som har som syfte att undersöka de medeltida murverken i S:t Larskyrkan för att fastställa kyrkans och tornets olika byggnadsetapper. Dessutom ska bl.a. bjälklagsnivåer, byggnadstekniska lösningar och rumsfunktioner undersökas. Metoderna som används har bl.a. utvecklats vid de omfattande undersökningarna på Linköpings slott.

För närvarande pågår dessutom planeringsarbeten för att göra S:t Larskyrkan mer tillgänglig med bl a en ny utställning i kryptan där murarna från den rivna romanska stenkyrkan fortfarande finns kvar. Resultatet av undersökningarna i tornet utgör en del i de fortsatta arbetena med tillgängliggörandet av kyrkan och förmedlingen av dess långa historia. I 2007 publicerar även Östergötlands

länsmuseum en skrift om de omfattande arkeologiska undersökningar som utfördes under kyrkan på 1960-talet.

Kl. 11.15 Mette Bye, Ph.D.-studerande, Avd. f. teknologi, Programmet for bygg og miljø, Høgskolen i Sør-Trøndelag, Norge

Melhus prästgårds plats i norsk restaureringshistoria, och byggnadsarkeologins roll.



Prestegårdslåna på Melhus vid Trondheim är i arkitekturhistoriska sammanhang en enkel byggnad, men en enkel byggnad med en komplex byggnadshistoria. Vad vi i dag ser, är en 36 meter lång, smal och gul träbyggnad som är en välväxt representant för byggnadskonsten i Trøndelag, men den är långtifrån samma timmerbyggnad som uppfördes en gång på tidigt 1700-tal, och som utgör kärnan i den långa längan.

Prestegårdslåna har varit en byggnad med skiftande status, den var både privat bostad och offentlig ämbetsbyggnad med prästkontor och församlingsrum för allmogen. Prästgårdarna blev

utpekad som historiskt värdefulla tidigt på 1900-talet. Många registrerades som administrativt byggnadsminne efter det att Norge fick sin första lagstiftning på området 1920. Det skriftliga källmaterialet om prästgårdens historia är omfattande och här finns många detaljupplysningar om byggnadens historia. Noggranna beskrivningar, skisser och foton finns det emellertid mycket lite av. Först under vår tid har byggnadsspår och förändringar dokumenterats med hjälp av beskrivningar och foton. Byggnaden har också undersökts av teknisk konservator.

Medan monumentalarkitekturen var föremål för planerade och välgenomtänkta restaureringsarbeten, byggdes de privata och halvoffentliga byggnadsminnen om, särskild

bostäderna, efter ägarnas behov och smak, och trots byggnadsminnesförklaringen med begränsat inblandning från antikvarierna. Detta är ett fenomen som sträcker sig in i vår tid. En problemställning för denna och liknande byggnader, som exempel på anonymarkitekturen, är hur bristande dokumentation i samband med ombyggnader och restaureringar försvårar utredningen av byggnadens fysiska historia. Är

detta objekt värd kostsamma byggnadsarkeologiska undersökningar? Vilka möjligheter och begränsningar har vår tids undersökande metoder när det gäller denna typ av objekt, och kan fynden ha betydelse för byggnadens användning och vidare öde?



Prestegårdslåna är ett av flera fall i en avhandling om restaureringshistorien i Norge där förhållandet mellan bevarandefilosofi och restaureringspraxis undersöks, med vikt på bevaringsvärldiga trähus som används som bostäder. Materialet som används i denna presentation är färgundersökningar från NIKU och skriftliga källor från Statsarkivet i Trondheim, bearbetade av Kristine Kaasa Moe och Bjørg Rugelsjøen i Prestegårdslånas Vänner.

Kl. 11.50 Vegard Røhme, arkitekt och hantverkare, eget företag, Norge
Byggnadsarkeologi i jordhus

Det har tidigare, nästan inte gjorts några grundliga byggnadsundersökningar på norska jordhus. Nu sker det. Sommaren 2007 skall vi leta upp så många som möjliga av Akershus fylke's jordhus. Registrera alla funna - och "gräva" oss genom ett litet urval av dessa. Akershus fylkesmuseum är projektet ansvarig. Såväl arkitekter som teknisk konservator, geologer och hantverkare kommer att delta.

Några centrala frågor: Vad vill vi veta? Vilka metoder skall vi använda? Vad kan geologiska kartor och jordprov från väggar och tomter berätta för oss? Vilken information får vi ut av att intervjua de människor som själva byggde jordhus på 1950-talet? Hur skall vi förmedla resultaten av projektet?



Brygghus från ca. 1870 med väggar av lertegel på Fladby store i Ullensaker kommun i Akershus.

Kl. 13.20 Karna Jönsson, byggnadsantikvarie, Riksantikvarieämbetet, Stockholm, Sverige
Att etikettera kulturvården – eller vad har byggnadsarkeologi med den antikvariska verksamheten att göra.

Kulturmiljövården ska vara rationella, vi ska arbeta efter färdiga mallar och system, på blanketter ska vi registrera objektivt och mäta i centimetrar. Vi har tryckta checklistor och krysslistor för att lättare kunna etikettera bebyggelsen – har de personhistoriska eller samhällshistoriska värden? Huvudbry blir det när värdena konkurrerar – är alla värden lika mycket värda? Vad ska väljas – värderas? Ofta kan man passa in alla värden på samma byggnad.

I alla vård- och underhållsplaner för profana byggnader och kyrkor och i byggnadsminnesbeslut ska det finnas en värdebeskrivning. Men vad gör man om nya eller kompletterande historiska spår framkommer i samband med en restaurering? Ju fler personer och kompetenser ju fler infallsvinklar. I samband med t.ex. restaureringsarbeten tillför hantverkaren sin kunskap om material, teknik och byggande. Han ser byggnadsetapper, spår efter verktygen och kommer sina föregångare nära. Men efterfrågas denna nya och utvidgade kunskap? Historien och värdena finns ju redan och vi ska vara rationella. Nämnar vi ordet byggnadsarkeologi så ser man framför sig hur taxametern tickar i takt med att vi mäter millimetrar.

Många historiska beskrivningar är från 30-talet. De är intressanta utifrån den tidens idéer och restaureringsideologiska tankar - men vi behöver också utveckla kunskapen i förhållande till vår tids erövrade kunskap.

Idag betonas allas ansvar för kulturmiljön. För att leva upp till detta så måste kulturmiljösektorn fokusera på att fördjupa kunskap inom sitt ansvarsområde och förmedla denna på ett sätt som är engagerande. Vi kan inte lura alla med nytryck av gammal skåpmat och tjusiga foton.

En stor fråga är – hur uppdateras det dynamiska innehållet i den kulturhistoriska värderingen – finns det redan en blankett eller måste vi göra en ny.

Kulturvärde måste få vara dynamiskt. Det kulturhistoriska värdet är en del av ett detektivarbete, som

söker sambanden mellan olika miljöer, människor och tider och är det som ger oss energi och inspiration att fortsätta.

Kl. 13.55 Anders Myrtue, överinspektör, Odense Bys Museer, Danmark
Odense Bys Museer och byggnaderna.

Odense Bys Museer är en gammal institution, som grundades 1860 – långt före det nästa museum i regionen, som grundades på Langeland år 1900. På denna bakgrund har museet traditionellt haft en bred utblick både geografiskt och tematiskt. Vi har intresserat oss för byggnader i den fynska regionen långt över 100 år. Intressena har i varierande omfattning varit konkreta, allmänna, forskningsorienterade, förmedlings- eller förvaltningsinriktade.

Under åren före öppningen av friluftsmuseet "Den Fynske Landsby" 1946 insamlades och undersöktes äldre (1700 och 1800-tals) byggnader från landsbygden. Denna aktivitet har vi fortsatt med i varierande intensitet fram till i dag. Särskilda byggnadstyper har det forskats systematiskt i och det arbetas fortsatt med dessa.

Under 1980-talet genomfördes en omfattande registrering av bondgårdar på Fyn, från perioden 1850-1925. Alltid, men särskild efter 2001 har förvaltningsperspektivet spelat



förvaltningsperspektivet spelat *Den Fynske Landsby*. Foto Odense Bys Museer.

en roll för museet. Vi kontrollerar i tusentals byggprojekt och -planer, och under de senaste åren har museet vidgat sin insats på byggnadsområdet till – på statens vägnar – att sköta ärenden beträffande byggnadsminnesförklarade byggnader.

Overinspektör Anders Myrtue, Historisk tid, tänker i sitt inlägg ge en närmare redogörelse för ovanstående samt informera om vilket utbyte museet fick och får genom insatsen och var vi vill med vår fokus på byggnaderna.

Kl. 14.30 Det återstående lördagsprogrammet. Samling i Auditorium 2.
Lene Gerd Larsen, lektor, arkitekt och konservator, Kunstakademiets Arkitektskole och Jørn Bredal Jørgensen, cand. scient, lektor, Kunstakademiets Konservatorskole, Danmark
"Ind under huden på Hansen og Koch" – Ett bidrag till förståelsen av C.F. Hansens arkitektur.

"Ind under huden på Hansen og Koch" är titlen på en nyligen publicerat avhandling om tre av arkitekten C.F. Hansens byggnader i Köpenhamn – Domhuset, Vor Frue Kirke och Metropolitanskolen, vars kännetecken är den rödbruna fasadputs, som genom generationer varit ett karaktäristiskt inslag i den köpenhamnska stadsbilden. Sen slutet av 1800-talet har man vid underhålls- och restaureringsarbetena på de nämnda byggnaderna bibehållit fasadernas rödbruna kolorit utifrån önskan att bevara C.F. Hansens arkitektoniska intentioner

Nya forskningsresultat visar dock på något helt annat än den hävdvunna uppfattningen om C.F.



*Københavns Domhus.
Et av C.F. Hansens
sena utkast. Laverad
ritning. Københavns
Bymuseum.*

Hansens arkitektur, gällande de tre nämnda byggnaderna. I detta inlägg presenteras delresultaten av ett forskningsprojekt, som är genomfört i ett samarbete mellan Konstakademiets Arkitektskole och Konservatorskole med utgångspunkt i de byggnadsarkeologiska undersökningar och arkivstudier, som utfördes i samband med Metropolitanskolens genomgripande restaurering 1994.

Syftet med de tekniska undersökningarna och arkivstudierna har bl.a. varit att få kartlagd spridningen och användningen av den bornholmska cementen och att dokumentera den tidigaste användningen av denna cementsort vid större byggen i Köpenhamn. Undersökningarna har också givit en inblick i den ideologi och de förhållningssätt på bevarandet av vårt kulturarv, som var dominerande under 1800-talet.

I samband med restaureringen av Råd- och Domhuset under 2002-2003 blev de bevarade puts-skiktens historiska kronologi dokumenterade, och på detta sätt kalk- och cementbindemedlens nyare utvecklingshistoria.

Slutligen genomfördes det under 2004 och 2005 fördjupande arkivstudier rörande byggprocessen i samband med uppförandet av Vor Frue Kirke och i samband med den första stora restaureringen efter kyrkans invigning.

Kl. 15.10 **Kaffe/the och småkakor.**

Kl. 15.40 **Sammanfattning och etablering av Nordiskt forum för byggnadsarkeologi.**

Diskussion kring det framtida samarbetet, möjligheter till gemensamma eller parallella forskningsprojekt etc.

Kl. 19.00-24.00 **Efter avslutning av programmet på Konstakademiets Arkitektskole: Festmiddag i Arbejdermuseets Festsal, Rømersgade 22, København.**

Välkomstdrink (ingår i konferensavgiften). Vitvin (husets vin).

Meny:

Förrätt: Sparris med räkor & sauce mousseline.

Huvudrätt: Helstekt kalvfilé, sauterade vägrönsaker, potatis stekta med rosmarin, persilja & citron, basilikasky.

Dessert: Färska bär med vaniljglasskräm.

1 glas vin, vit- eller rödvin (husets vin) ingår i konferensavgiften. Ytterligare dryckar betalar konferensdeltagarna själva.

Kl. 21.30-23.45 **Musik och dans. Orkestern Drive-In spelar 2 x 1 timme med 15 minuters paus.**



Efter en smaklig måltid i Arbejdermuseets vackra festsal bjuder orkestern Drive-In på två timmars skön musik från 1950- och 60-talet och kanske även några godbitar från de följande decennierna. Lite information om orkestern:

Orkestern bildades 1984 av Jesper Risager och Dan Rasmussen. Under namnet Sphinx spelade man egna hårdrockslåtar. Så småningom bytte man namn till Drive-In och började spela poprockmusik med danska texter samt cover-nummer av 50- och 60-talsmusik m m. Drive-In är välkänt i Danmark och har även spelat i Spanien.

Sedan 1985 har orkestern bestått av följande musiker: Jesper Risager (gitar), Dan E Rasmussen (keyboard), Anders Brits (bas) och Søren Risager (trummor)..

D.15.4.2007 – SÖNDAG

EXKURSION

De konferensdeltagare, som anmält sig till söndagens exkursion, kommer delas in fyra grupper med ungefär 32 deltagare i varje grupp. Det finns fyra exkursionsmål. 1) Ruinerna under Christiansborg slot, 2) Domhuset och Metropolitanskolen, 3) Konsistoriehuset och Professorboligen på Københavns universitet och 4) Eldsvådornas Köpenhamn. Grupp 1 börjar med exkursionsmål 1, grupp 2 med exkursionsmål 2, grupp 3 med exkursionsmål 3, grupp 4 med exkursionsmål 4. Alla grupper börjar simultant på var sitt ställe kl 9.30 och roterar sen på så sätt att grupp 1 kl 10.30 är vid exkursionsmål 2, grupp 2 vid exkursionsmål 3, grupp 3 vid exkursionsmål 4 och grupp 4 vid exkursionsmål 1. Det finns 40-45 minuter på var rundvisning. Tredje roteringen äger rum kl 11.30 och sista roteringen kl 12.30. Det kommer till att finnas lite förfriskningar under exkursionen. Kl 13.30 samlas alla deltagare för att gemensamt äta m.m. Samlingsplats meddelas under konferensen. **Vi ber alla respektera tiderna så att programmet kan genomföras utan fördröjning.**

Kl. 9.30, 10.30, 11,30 och 12.30. **Exkursionsmål 1. Ruinerna under Christiansborg slot. Guider: Kjeld Borch Vesth & Sidse Marie Brandt, arkitekter, Nationalmuseet**

I källaren under det nuvarande Christiansborg slot ligger ruinerna av Absalons borg och Københavns Slot. Köpenhamns första borg uppfördes av biskop Absalon 1167. Borgen uppfördes på en liten holme framför Köpmännens Hamn. Borgen var ofta under angrepp och blev 1369 erövrad av hanseaterna och riven. Köpenhamn hade fortsatt behov av skydd, och omedelbart efter 1369 anlades en ny borg, Københavns Slot, på lämningarna av Absalons borg. Slottets grundplan liknade i utgångsläget Absalons borg, men allteftersom åren gick växte slottet i höjd och bredd. 1731 revs Københavns Slot, några få år efter en omfattande ombyggnad.

Vid återuppförandet av Christiansborg 1907, påträffades ruinerna av de två gamla ringborgarna.



Ruinerna under Christiansborg. Foto Nationalmuseet.

Redan 1902 upptäckte man i samband med en mindre arkeologisk utgrävning, resterna av Blåtårn, fångtornet på Københavns Slot. När det några år senare grävdes för att bygga grunden till det nya slottet, frilades ruinerna av en vit kritstensmur. Kritstensmuren passade inte in i grundplanen för Københavns Slot, och det stod snart klart, att det rörde sig om resterna av Absalons borg. Man beslöt att frilägga och övertäcka ruinerna av de två tidigare slotten, och sedan 1924 har ruinerna varit offentligt tillgängliga. Av Absalons borg syns

i dag delar av borgens ringmur samt grunder och byggnadsdelar från flera tegelstenshus innanför ringmuren. Dessutom finns brunnar, bakugn samt lämningarna av två torn uppförd på ringmurens yttre fasad. Av Københavns slot finns i dag delar av grunden till den ursprungliga ringmuren, några byggnadsrester innanför ringmuren samt betydande murrester från borgens fångtorn, Blåtårn.

Nationalmuseet genomför nu en restaurering av ruinerna, eftersom delar av ruinen inte längre var statiskt stabil. Vid utgrävningen 1907-18 frilades utfyllnadslager under det bevarade murverket och lagren fick stå synliga i utställningen. Utställningskällarens klimat ledde till att utfyllnadslagren och lagren mellan de frilagda grundstenarna torkade ut med erosion som följd. De frilagda lagren söker man nu stabilisera med nya lerpackningar. I samband med restaureringsarbetena genomförs en ny byggnadsarkeologisk dokumentation av byggnadsdelarna.

Kl. 9.30, 10.30, 11.30 och 12.30. **Exkursionsmål 2. Domhuset och Metropolitanskolen. Guide: Lene Gerd Larsen, arkitekt och konservator, lektor, Kunstakademiets Arkitektskole, se p. 23-24.**

Kl. 9.30, 10.30, 11.30 och 12.30. **Exkursionsmål 3. Konsistoriehuset och Professorboligen. Guider: Ebbe Hædersdal, byggnadsarkeolog, tekn. dr. & Ejvind Slottved, universitetshistoriker, Københavns universitet.**

Universitetskvarteret med universitetets huvudbyggnad är beläget vid Frue Plads. Ungefär i kvarterets mitt finns två mycket intressanta hus: Konsistoriehuset och Professorboligen.

Konsistoriehuset och Professorboligen

Konsistoriehuset är det enda av ursprungligen tre stenhus i Universitetskvarteret, som i någon mån har bevarat sin medeltida exteriör. Huset, som är uppfört i munkförband, mäter ungefär 13 meter på längden och har ett djup på runt 8 meter. Vid byggnadens östgavel finns en liten utbyggnad, som har en längd på ungefär 3,5 meter. Huset har en våning över en korsvälvd källare, som är försedd med något så ovanligt för källare som en spis. Östutbyggnaden har ett källarrum, som övertäckts med ett tunnvalv, medan det motsvarande rummet i bottenvåningen försetts med ett kryssvalv. Det finns bevarade skorstenskanaler i bägge gavlar. I Konsistoriehuset finns det bevarat delar av en senmedeltida takstol av ek, som dendrokronologiskt daterats till ungefär 1480. Takstolstypen är en långstols- eller kungsstolskonstruktion, och är det hittills äldsta daterade exemplet på denna typ av takstol, som oftast förekommer i Östdanmark.

Konsistoriehuset var tillsammans med de övriga stenhusen en del av den medeltida biskopsgård, som förvärvades av universitetet 1539. Tillsammans med grannhuset, Professorboligen, användes Konsistoriehuset långt in på 1600-talet som residens – först åt universitetets skattmästare, sedan åt kommunitetets (1572).

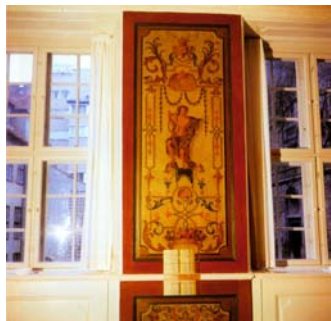


Kommunitetet var en kunglig stiftelse från 1569, som använde avkastningen från sina markägor till matstipendier för studenterna. Namnet är fortfarande knutet till den långa byggnaden vid Nørregade väster om Professorboligen. 1563 flyttade Konsistorium – universitetets högsta styrande organ – in i de östligaste två tredjedelarna av Konsistoriehuset, medan den västligaste tredjedelen fortfarande utgjorde en del av skattmästarens residens. Denna ordning dröjde kvar till 1669, då Konsistorium slutligen förvärvade hela huset. Spår i Konsistoriehusets sydfasad och skriftliga källor antyder, att huset ursprungligen hade ett större rum i väst och ett smärre i öst förutom rummet i östutbyggnaden. Rumindelningen ändrades när Konsistorium flyttade in 1563 till ett smärre rum i väst och ett större i öst. När Konsistorium slutligen förvärvade hela huset genomfördes en större ombyggnad 1671, och en tavla med det kungliga monogrammet placerades på sydfasaden. Det lilla tunnvalvda källarrummet i östutbyggnaden användes under en lång period som studentfängelse – med säkerhet från 1608; men sannolikt användes rummet redan som sådant från ungefär 1570. Väggar i det lilla källarrummet har försetts med inristade namn på studenter från 16- och 1700-talet, som fick fördriva en del av tiden här.

Professorboligen, grannhuset väster om Konsistoriehuset, framträder i dag närmast som ett barockhus, men har betydande delar kvar av ett medeltida stenhus i sina tjocka murar. Professorboligen mäter på längden ca. 19,5 meter och har ett djup på ungefär 10,5 meter. Den uppfördes intill Konsistoriehuset utan självständig östgavel. Eftersom Professorboligen har ett större djup än Konsistoriehuset, har den emellertid ett litet tillbyggt gavelstycke i norr, som byggts på Konsistoriehusets västgavel. Professorboligens medeltida föregångare har alltså uppförts senare än Konsistoriehuset. Som detta har den försetts med en spis i källaren, vars borthuggna rester fortfarande kan iakttas i det nordöstra hörnet. I de träkolshaltiga skikten intill eldstadsplanet påträffades i samband med en utgrävning 1985 små fågelben, vilket gör det sannolikt att spisen användes som köksspis.



Tv. Professorboligen och Konsistoriehuset från söder. Emil Clausen. foto ca. 1900, Det kgl. biblioteket. Th. Kaminfundament i Professorboligens källare. Ebbe Hædersdal foto 1985.



Professorboligen användes som bostad för skattmästaren. Först 1815 fick byggnaden status som professorsbostad. Stora delar av den medeltida byggnaden förstördes i samband med den stora eldsvådan i Köpenhamn 1728. Den nuvarande byggnaden uppfördes på återstoden av den medeltida byggnaden 1729-32. Huset består av källar-, botten- och vindsvåning. Huvudingången är placerad i norr, i husets mittaxel. Trapprummet vid huvudingången går genom samtliga våningar och var husets kommunikationsled. Kring detta rum fördelade sig de olika funktionerna i huset. Åt öster fanns vardagsrummen, åt väster de finare, representativa rummen. I källaren låg köket och tjänstefolkets rum. På vindsvåningen fanns ytterligare några rum.

Professorboligen och Konsistoriehuset är väldokumenterade i universitetets arkivmaterial. De flesta byggnadsarkeologiska iakttagelserna i de två byggnaderna förutom dörrar, fönster, panel m.m. kan därför dateras mycket exakt. En färgarkeologisk undersökning som utfördes 1992 avslöjade över 20 färgskikt i flera av Professorboligens rum. I husets finrum återfanns en 'regencemålning' (ca. 1740) på ett av fönsterpanelen.

Kl. 9.30, 10.30, 11.30 og 12.30. **Exkursjonsmål 4. Eldsvådornas Köpenhamn. Guide: Peter Kristiansen, arkitekt, museumsinspektør, Rosenborgsamlingen**



Köpenhamns äldre byggnadsmassa är i högsta grad präglad av de tre stora katastrofer som drabbat staden i nyare tid – bränderna 1728 och 1795 – samt det engelska bombardemanget 1807. Eftersom de tre katastroferna har härjat var sin del av staden, har detta även lett till att nästan inga hus återstår från tiden före 1728. Av samma anledning finns det i dag kvar mycket homogena kvarter, som återuppbyggdes omedelbart efter bränderna. På grund av den stora ödeläggelse som bränderna medförde i residensstaden, skedde återuppbyggnaden under överinseende från allra högsta ort. Lagstiftning om t.ex. byggnadsmaterial och

gatubredder skärptes varje gång och de bästa arkitekterna lämnade mönsterritningar eller gick aktivt i återuppbyggnadsarbetet.

Konferensen har fått ekonomiskt stöd från



norden

Nordisk Kulturfond

På www.nordiskkulturfond.org kan du läsa, hur du eventuellt kan få ekonomiskt stöd

© Författarna.

Redaktion och lay-out: Ebbe Hædersdal.

Kopiering och eftertryck tillåten med källhänvisning.

Bildmaterial endast med tillstånd från rättighetshavare.